



# PROUDĚNÍ STRÖMUNGEN

13.7. | 22.7.2001  
česko-německé výtvarné sympozium | deutsch - tschechisches Kunstsymposium

2001

učastníci - Teilnehmer | Gaby BALTHA - Krefeld | Frank BEYER - Radebeul | Klára BOĐOVÁ - Praha | Marek BORSÁNYI - Český Krumlov |  
Vladek BRABENEC - Praha | Dagmar CETTL - Wien | Miloš CETTL - Turnov | Yvonne DICK - Dresden | Katka DYTRTOVÁ - Řehlovice |  
Rüdiger FINDEISEN - Uetikon am See | Claudia FRANZ - Dresden | Yvona JANDÁKOVÁ - Tvrdonice | Jan KORBELÍK - Wien | Vladimír KOVAŘÍK -  
- Uh. Hradiště | Christoph KUBAN - Köln | Marcela KUBÁTOVÁ - Litoměřice | Gabriele LEVEN - Köln | Georg MANKAT - Viersen |  
Susanne NOSCHYLA - Krefeld | Bohuslava OLEŠOVÁ - Brno | Petr ROŠICKÝ - Praha | Jiří SALAJKA - Uh. Hradiště | Ralf WITTHAUS - Hamburg



koordinátoři - Koordinatoren | Lenka HOLÍKOVÁ - Litoměřice | Svatopluk KLIMEŠ - Praha | Zdeněk KOVÁŘ - Praha |

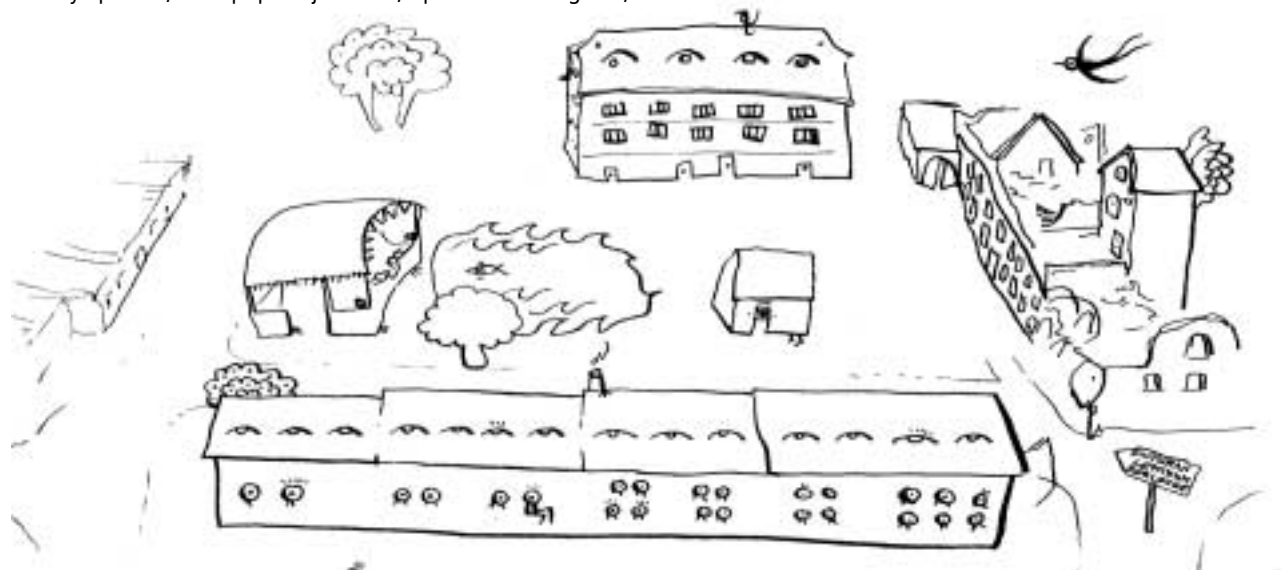
Po dvou v podstatě plenérových akcích, které proběhly tento rok na řehlovickém statku (Porta Bohemica - pro české a německé studenty vysokých škol, Malířský plenér - pro studenty z Drážďan) se inspirovali organizátoři Kulturního centra Řehlovice krajinou Českého středohoří i ve třetím česko-německém výtvarném sympoziu Proudění Strömungen 2001. Ano, dali jsme tomuto projektu název *Na cestě krajinou*, abychom upozornili naše hosty, účastníky na genia loci tohoto historicky komplikovaného prostoru obydleného lidmi, kteří používali cestu krajinou nejen k radostným návratům domů, ale i k nařízenému násilnému opuštění svých statků, hospodářství prostě svých domovů. Cesty zažily mnoho dramatického, ale i obyčejného, prostého i krásného. Nebo zase z jiného pohledu: Krajina v Českém středohoří inspirovala a lákala ke ztvárnění např. v 19. století drážďanské romantiky (Caspar David Friedrich, Ludvig Richter), nebo českého básníka Karla Hynka Mácha a mnoho dalších umělců. Ostatně pro svoji geologickou i ekologickou jedinečnost byla prohlášena za Chráněnou krajinou oblast. Téměř uprostřed Českého středohoří jsou Stadice, podle pověsti rodiště Přemysla Oráče, zakladatele naší státnosti, a jen o několik kilometrů dále je i vesnice Řehlovice s původně poplužním statkem, kde se tedy konají již třetí rok i naše sympozia. Účastníci sympozia tu realizují svoje výtvarné představy a konfrontují své ne jenom výtvarné názory. Díky nekonformnímu a různorodému prostředí vznikají tu výtvarné instalace, které mnohdy využívají nalezené a odhozené materiály a využívají četných alternativních prostor přináležejících k objektu (pivovar - nyní částečně pobožený, zastřešený amfiteátr - původně skladový prostor). Například malý rybníček uprostřed obrovského dvora inspiroval už řadu projektů a i nyní fungoval ve vernisážovém divadle Rusalka od A. Dvořáka, kterou volně interpretovali herci Činoherního studia v Ústí nad Labem.

Na sympozii, která připravujeme zde, v příhraničním regionu,

klademe velký důraz na setkávání a otevřenou komunikaci Čechů a Němců. Je dobře, že i po výtvarné stránce jsou výsledky rok od roku viditelně lepší a vyspělejší. Harmonicky vyrovnaná je letos např. instalace „Osnova života - odnikud nikam“ vytvořená z nití v rozpadajícím se pivovaru v klenuté prostora s centrálním sloupem (Bohuslava Olešová). Zvuková instalace sestříhaná na místě ze zvuků a hlasů posbíraných většinou během sympozia si odvážně pohrává se složitým a novým médiem (Miloš Cettl). Plechové dveře vedoucí do jednoho z největších a nejtypičtějších objektů - do starého špejcharu byly prostě rezavé. V tichosti, neuspěchaně se poznenáhlu mění v barevnou abstraktní plochu, která však zachovává stopy původního předmětu (Georg Mankat).

Důležité a přínosné je, že se sympozia účastní fotografové, kteří tu vytvářejí svěbytné fotografické celky a instalace, ale zároveň zachycují místo a okolí nebo průběh sympozia nejen s velkou dokumentační hodnotou, ale i s velkým osobním a výtvarným nábojem. Některé výtvarné objekty, které na statku vzniknou zde zůstávají a dokonce i dále slouží. Robustní zahradní betonové šachy zde vytvořené a předvedené v instalaci (Marek Borsányi, Zdeněk Kovář) potká určitě tento osud. Naproti tomu svojí jednoduchostí až ohromující konceptuální projekt „Cena stromu“ (Ralf Witthaus) sice v objektu zůstává, ale odezní v čase ... až opadají listy a to i ty s cenovkou. Na následujících stránkách katalogu se seznámíte s dalšími zajímavými projekty a věřím, že i na Vás bude vyzařovat tvůrčí atmosféra, která panovala na tomto česko - německém sympoziu a kterou chceme přenést i do dalších výstavních štic (Litoměřice, Drážďany).

ak. mal. Svatopluk KLIMEŠ  
24.7.2001



Nach zwei Pleinairaktivitäten, welche in diesem Jahr auf dem Bauernhof von Řehlovice stattfanden, (1. Porta Bohemica für tschechische und deutsche Studenten künstlerischer Hochschulen, 2. Malerpleinair für Studenten der Hochschule für Bildende Künste Dresden), ließen sich die Organisatoren vom Kulturzentrum Řehlovice durch die Landschaft des Böhmisches Mittelgebirges auch im dritten deutsch-tschechischen Kunstsymposium „Prouděni-Strömungen 2001“ inspirieren. Ja, wir haben diesem Projekt den Namen „Unterwegs in der Landschaft“ gegeben, damit wir unsere Gäste, Teilnehmer und Besucher aufmerksam machen auf den Genia Loci dieses historisch komplizierten Raumes, mit Leuten besiedelt, welche den Weg durch ihre Landschaft nicht nur zu freudigen Heimkehrten benutzt haben, sondern auch zum gewaltangeordneten Verlassen ihrer Höfe, Wirtschaften; einfach ausgedrückt ihrer Wohnungen. Die Wege haben viel dramatisches erlebt, schlichtes aber auch schönes. Oder aus einem anderem Blickwinkel: die Landschaft im Böhmisches Mittelgebirge inspirierte und lockte zum Darstellen; z.B. im 19.Jh Dresdner Romantiker (Caspar David Friedrich, Ludwig Richter) oder den Böhmisches Dichter Karel Hynek Mácha. Für ihre geologische und ökologische Einzigartigkeit ist das Böhmisches Mittelgebirge zum geschützten Landschaftsraum erklärt worden. Fast zentral gelegen befindet sich der Ort Stadice, der Sage nach der Geburtsort von Přemysl Oráč, dem Begründer unseres Staates. Nur ein paar Kilometer weiter liegt auch der Ort Řehlovice mit einem ursprünglichem Meierhof, wo seit drei Jahren auch unsere Symposien veranstaltet werden. Die Teilnehmer verwirklichen hier ihre gestalterischen, künstlerischen Vorstellungen und konfrontieren sich gegenseitig nicht nur mit ihren Meinungen. Dank der nonkonformen, anderen Umgebung entstehen hier künstlerische Installationen, die manchmal durch die Verwendung gefundener, weggeworfener Materialien entstehen. Desweiteren werden die alternativen Räume genutzt, die dann zum Objekt gehören - (Brauerei - teilweise ruinenähnlich, überdachtes Amfitheater - ursprünglich Lagerraum). Der kleine See in mitten des Hofes z.B., inspirierte schon eine Reihe von Projekten und auch dieses Mal figurierte er in der Vernissage. Jaroslav Achab Haidler und Jan Lepšík vom Činoherní studio aus Ústí nad Labem interpretierten dort frei in einer Theatervorstellung die "Rusalka" von Antonín Dvořák.

Auf den Symposien, die wir hier im Grenzgebiet vorbeireiten, akzentuieren wir sehr das Treffen und die offene Kommunikation zwischen Tschechen und Deutschen. Es ist

gut, daß auch von der künstlerischen Seite die Ergebnisse sichtlich heranreifen. Harmonisch ausgeglichen ist z.B. die aus Fäden geschaffene Installation "Vorlage des Lebens, von nirgends nirgendwohin" (Bohuslava Olešová) in der verfallenen Brauerei im gewölbten Raum mit der zentral gestellten Säule. Mit seiner Toninstallation, auf der Stelle aus Geräuschen und Stimmen geschnitten, die hauptsächlich während des Symposiums gesammelt wurden, spielt Mikeš Cettl mutig mit einem komplizierten, neuen Medium. Das Blechtor, welches in das größte und typischste Objekt, in den alten Speicher führt, war einfach nur rostig. In der Stille, ohne jegliche Hast veränderte es sich auf einmal in eine farbige, abstrakte Fläche (Georg Mankat), die aber durchaus noch Spuren des ursprünglichen, primären Objektes hinterläßt.

Wichtig und zum Erfolg beitragend ist, daß am Symposium Fotografen teilnehmen. Sie schaffen hier eigenständige fotografische Gesamtheiten und halten gleichzeitig mit großem persönlichen und künstlerischen Einsatz den Raum, die Umgebung oder auch den Verlauf des Symposiums mit einem hohen Wert an Dokumentation fest. Einige der Werke, die auf dem Hof entstanden sind, bleiben vor Ort und erfüllen weiterhin ihren Zweck. Das robuste Freilichtschach aus Beton, geschaffen und vorgestellt im Rahmen der Installation "Das Schachspiel kommt in den Hof" (Marek Borsányi, Zdeněk Kovář) trifft sicher dieses Schicksal. Im Gegensatz dazu verbleibt das durch seine Einfachheit beeindruckende, konzeptionelle Projekt "Der Preis des Baumes" (Ralf Witthaus) zwar auch im Areal, wird aber mit der Zeit dahinschwenden, wenn mit den Preisschildern die gekennzeichneten Blätter abfallen. Auf den folgenden Seiten des Kataloges werden sie mit weiteren interessanten Werken bekannt gemacht. Und ich bin überzeugt davon, daß die schaffensfrohe, kreative Atmosphäre, die auf diesem deutsch - tschechischen Symposium herrschte und die wir auch in weitere Ausstellungenstationen (Litomeřice, Dresden) übertragen wollen, auch sie anstecken wird.

ak. mal. Svatopluk KLIMEŠ

24.7.2001



Gedankenweg | Papier, Polyakryl |  
Cesta myšlenek | papír, polyakryl |



Frank BEYER | Kulturpädagogik | Obere Bergstraße 42, 01445 Radelbeul |



Bon voyage !

| *Installation* |

| *instalace* |



Klára BOŘOVÁ | malba, VŠUP Praha | Malá Tyršovka 23, 143 00 Praha |



Českým středohořím | malba |  
Durch das Böhmisches Mittelgebirge | Malerei |



Marek BORSÁNYI | SUPŠ Uh. Hradiště | Vyšný 29, 381 01 Český Krumlov |



Šachy | beton |  
Schach | Beton |

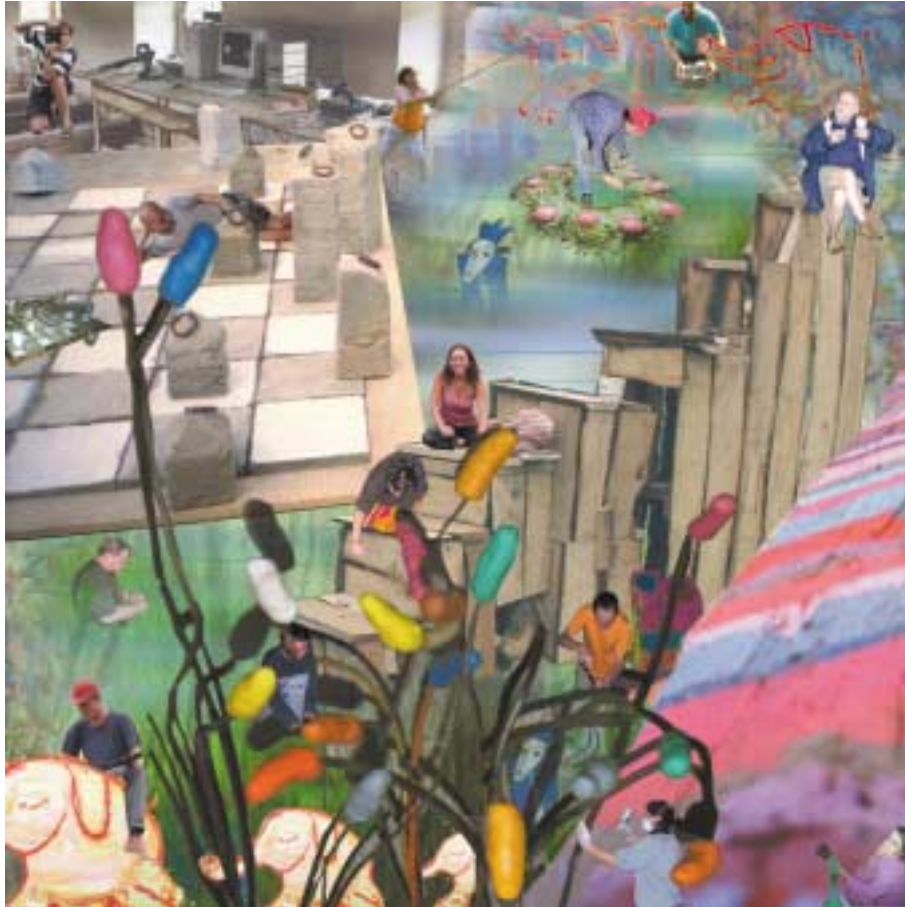


Vladek BRABENEC | VŠ lesnická | V Údolí 25/429, 165 00 Praha 6 |



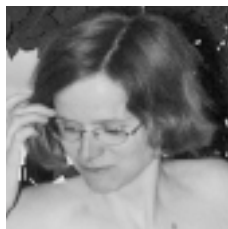
Zvonice | *dřevo* |  
Glockenturm | *Holz* |

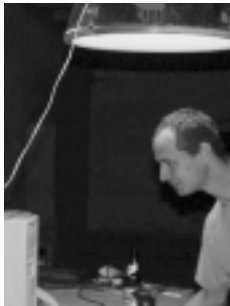




Garten | Collage aus Fotografien von: Zdeněk Kovář, Jan Korbelík, Dagmar Cettl |  
Zahrada | koláž z fotografií: Zdeněk Kovář, Jan Korbelík, Dagmar Cettl |

Dagmar CETTL | FH Krefeld | Wallrißstr.36/3, Wien |



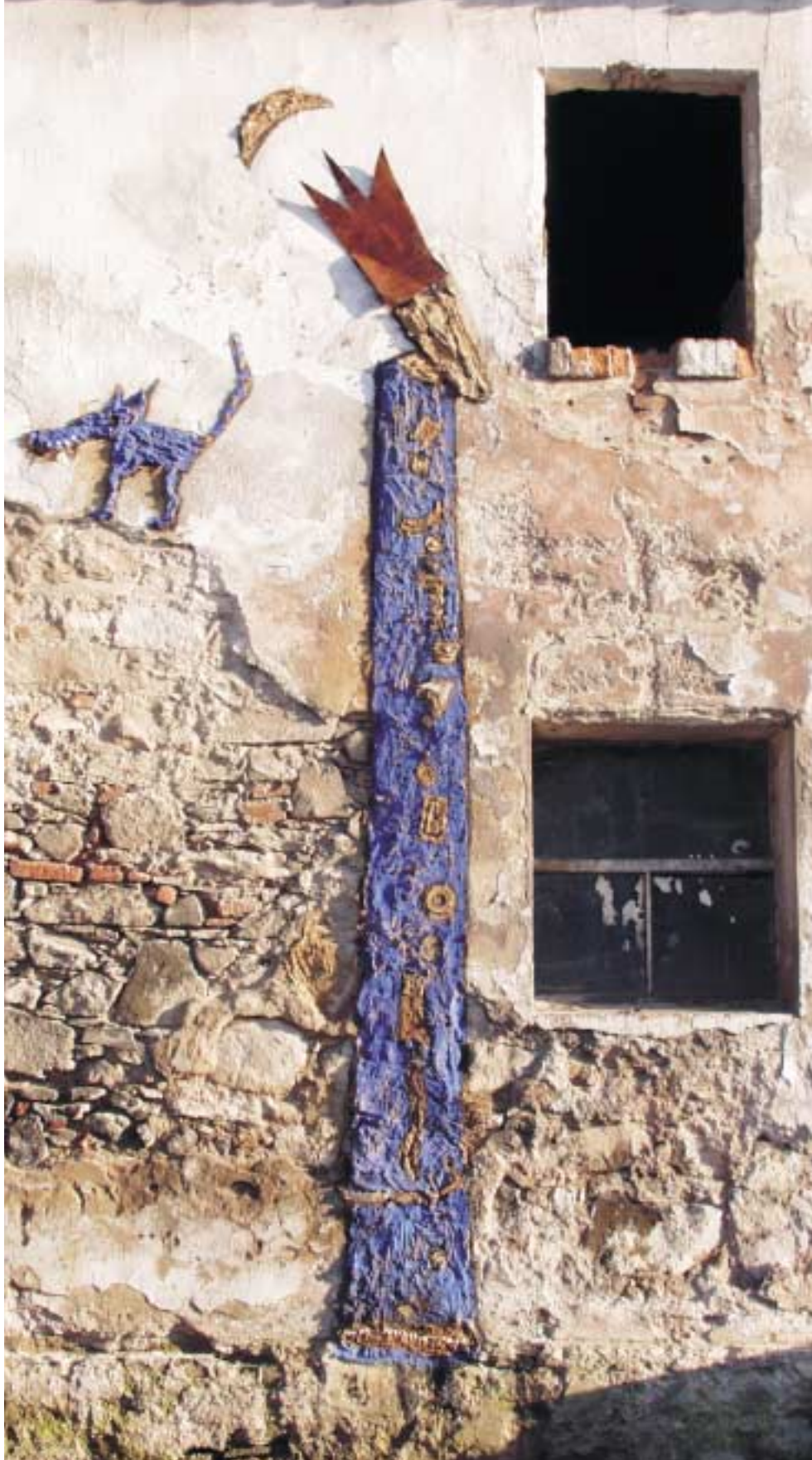


Miloš CETTL | SUPŠ Turnov | Jiráskova 121, 511 01 Turnov |

Jan MAŠEK | SUPŠ Turnov | Rakousy 44, 511 01 Turnov |



voyager | objekty - smaltovaná ocel, reproduktorová soustava - Miloš Cettl, zvuková koláž - Jan Mašek & Miloš Cettl |  
voyager | Objekte - emailiertes Stahlblech, Lautsprecher - Miloš Cettl, akustische Collage - Jan Mašek & Miloš Cettl |



Yvonne DICK | Theatralmalerei, Hochschule für Bildende Künste,Dresden | Kamenzer str. 10 , 01099 Dresden |

Wo ist König Karel? | *Lehmbau, Kasein* |  
Kde je král Karel? | *jilová stavba, kasein* |

Sváteční krajina | olej na plátně |  
Feierliche Landschaft | Öl auf Leinwand |



Katka DYTRTOVÁ | PF UJEP Ústí nad Labem, PF UK Praha | Řehlovice 7, 403 13 Řehlovice |



Rüdiger FINDEISEN | Filmhochschule Babelsberg | Furenstrasse 6, CH - 8707 Uetikon am See |



„ ... Schläft ein Lied in allen Dingen (triffst du nur das Zauberwort) | *mediavision* |  
„ ... spí ta píseň ve všech věcech (když znáš to slovo magické) | *multimedia* |

| Eine Mediavision aus 80 Farbdias, 24 Papierfetzen, 8 Zementröhren, 6 Holzlatten, 2 Lautsprechern, 1 CD-Player und 1 Diaprojektor |



Claudia FRANZ | Malerei / Grafik Hochschule für Bildende Künste Dresden | Erlenstraße 3, 01097 Dresden |



Mücken und Engel | *Pastel* |  
Komáři a andělé | *pastel* |



Vlnění krajinou | keramika, PET lahve |  
das sich Wellen in der Landschaft  
| Keramik, Plastikflaschen |

Lenka HOLÍKOVÁ | Keramik - Porzellan Design, Fachhochschule Krefeld | Liškova 9, 412 01 Litoměřice |







Yvona JANDÁKOVÁ | VŠVU Bratislava | Paděľky 6, 691 53 Tvrdonice |



Paměti cest | sklo, vosk |  
Reisegedächtnisse | Glass, Wachs |



Setkání v Utahu | *instalace* |  
Treffen in Utah | *Installation* |

Svatopluk Heiligerbatalion KLIMEŠ | AVU - Praha | Korunní 80, 101 00 Praha 10



Jan Ushque KORBELÍK | Indologie, Malerei, Netzwerktechnik | Wickenburggasse 24/5, 1080 Wien |



Elefantenschwein | Malerei |  
Slonoprasátko | malba |

Zrno  
Korn



Vladimír KOVAŘÍK | VŠUP Praha | Štefánikova 698, 686 01 Uh. Hradiště |

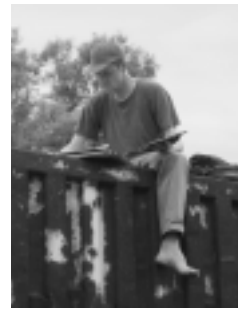


Rány o zem | fotografie |  
Schläge auf die Erde | Fotografie |



Zdeněk KOVÁŘ | LK Litoměřice | U Pergamenky 8, 170 00 Praha |





Christoph KUBAN | FHN Krefeld | Mauenheimerstr. 20, 50133 Köln |

Užovka | malba |  
Natter | Malerei |



Marcela KUBÁTOVÁ | soukromá studia | E. Krásnohorské 11, 412 01 Litoměřice |



Netzwerk der Hausgeister | *Installation* |  
Propojení skřítků | *instalace* |



Gabriele LEVEN | FH Krefeld, Produkt Design | Merheimerstr. 119, 50733 Köln |







Georg MANKAT | Anne - Frank str. 29, 41749 Viersen |



„Verklärte Erinnerungen“ Dialog mit eine Tür | Malerei |  
„Zahalené vzpomínky“ Dialog s jednými dveřmi | malba |



Susanne NOSCHYLA | FHN Krefeld | Karlsplatz 26, 47798 Krefeld |

Looking at the green grass behind the wall | *Installation* |  
Dívání se na zelenou trávu za zdí | *instalace* |

Bohuslava OLEŠOVÁ | SPŠS, grafika - výtvarná propagace | Stojanova 3, 602 02 Brno |



Odnikud nikam | *prostorový objekt* |  
von Nirgendwo nirgends hin | *Raumobjekt* |





Petr ROŠICKÝ | Janovského 10, 170 00 Praha |



bez názvu | *fotografie* |  
ohne Titel | *Fotografie* |



Jiří SALAJKA | PF UJEP Brno | Louky 438, Jarošov |



Nepopsané stránky | *malba* |  
unbeschriebene Seiten | *Malerei* |



Die Deutschen Preise | ca. 500 000 Blatt für je 10 Pfennig |  
Německé ceny | asi 500 000 listů a 10 feniků |

Ralf WITTHAUS | FH Hamburg | Sülzgürtel 76A, 50937 Köln |



Die Treppe des Přemysl | für das Přemysl - monument |  
Přemyslovy schody | pro Přemyslův monument |

„Deine Freiheit ist die Wahl deiner Abhängigkeit. (1989/2001)“

„Vater, wo ist mehr Material?“

„Tvoji svobodou si volíš svoji závislost. (1989/2001)“

„Otče, kde najdu víc materiálu?“



Mandala | pigment |  
Mandala | Pigmente |



Jana SKOŘEPOVÁ | PF UJEP Ústí n. Labem | Pod šibencem 477, 266 01 Beroun |  
Lucie TURANOVÁ | PdFMU Brno | Moravec 167, 592 54 Moravec |



Moře | reliéf |  
Meer | Relief |



Miloš KUBIŠTA | SPŠ sklářská, Nový Bor, ITRKT Litomyšl | Kyjovská 2/8, 407 46 Krásná Lípa |

z ú č a s t n ě n í h o s t é a s t u d e n t i



Grit BERTMANN | TU Dresden | Stadtblick 18, 01662 Dresden |

Nylonstrumpf | Objekt |  
Nylonová punčocha | objekt |

*gemeinsam mit Veronika Gude  
und Andrea Schmidt*

*společně s Veronikou Gude  
a Andreou Schmidt*



Sammlung | Objekt |  
Sbírka | objekt |

Veronika GUDE | TU Dresden | Burgsdorffstr. 10, 01129 Dresden |





Vanessa PAPST | TU Dresden | Berlinerstr. 8, 01067 Dresden |

Fremdes Tagebuch | *Malerei* |  
Cizí deník | *malba* |

Wo liegt Řehlovice? | *Malerei* |  
Kde leží Řehlovice? | *malba* |



Imke PRIEGNITZ | Universität Köln | Mauenheimstr. 20, 50733 Köln |





Forum | Objekt |  
Fórum | objekt |



Katrin RAPTIS | TU Dresden | Pohlandstr. 32, 01309 Dresden |



Blickwinkel | Malerei |  
Úhel pohledu | malba |

Andrea SCHMIDT | TU Dresden | Semperstr. 3/1 - Zi.475, 01069 Dresden |

# PROUDĚNÍ | STRÖMUNGEN ŘEHLOVICE | 2001

bylo umožněno díky podpoře:  
wurde ermöglicht mit Unterstützung von:

Česko - německý fond budoucnosti  
Deutsch - Tschechischer Zukunftsfonds  
Evropská Unie - fond malých projektů - Phare  
Obecní úřad Řehlovice  
Globus, Trmice  
Metal, Trmice  
Teekanne Praha

spolupráce :  
Mitarbeit :

Fakultou užitého umění a designu  
Univerzity J. E. Purkyně v Ústí nad Labem  
Facette e.V. Dresden - kulturně - vzdělávací středisko  
Činoherním studiím Ústí nad Labem  
Galerií Ve Dvoře Litoměřice

poděkování všem, kteří nám s přípravou celého symposia pomáhali:  
Außerdem danken wir allen, die bei dem Symposium geholfen haben:

rodině Holíkových, panu starostovi Josefu Macháčkovi, paní  
Anně Rauerové, nadačnímu fondu Hans Krása Terezín,  
Evženu Skleničkovi, Rudolfu Skleničkovi, manželům  
Kovářovým, Ladislavu Kovářovi, Janu Koutovi, Janu Zhořovi,  
Pavlu Hemplovi, Bohouši Zajíčkovi, Milanu Mordovancovi,  
Václavu Rakušanovi, Miloši Kubištovi, Domu Kultury  
chemiků s.r.o. Ústí n/L, Jaroslavu Ježkovi, Kubovi Ráčkovi,  
Iljovi Zemínovi a hlavně Lucii Turanové a Janě Skořepové

mediální podpora:  
Mediale Unterstützung:

Český rozhlas - Ústí nad Labem

katalog :  
Lenka Holíková - koncept, překlad  
Svatopluk Klimeš - text  
Zdeněk Kovář - foto  
Petr Rošický - foto objektu Miloše Cettla  
Ralf Witthaus - ilustrace  
Vladimír Kovařík - design  
anp - print

dokumentace :  
Zdeněk Kovář - foto



Galerie Ve Dvoře



## PROUDĚNÍ | STRÖMUNGEN | 2001

symposium proběhlo:  
das Symposium fand statt:  
Řehlovice

13. 7. 2001 - 22. 7. 2001

výstava  
Ausstellung  
Galerie Ve Dvoře Litoměřice:

10. 8. 2001 - 31. 8. 2001

výstava + výtvarné dílny  
Ausstellung + Künstlerwerkstätten  
Ammonhof Dresden :

26. 10. 2001 - 16.11. 2001



v rámci vernisáže Symposia 21. 7. 2001 byla uvedena,  
Činoherním studiem Ústí nad Labem, divadelní hra  
RUSALKA . Herci: J.A. Haidler a J. Lepšík

in Rahmen der Vernissage des Symposiums  
21. 7. 2001 ist das Theaterstück RUSALKA von dem  
Činoherní studio in Ústí nad Labem aufgeführt wor-  
den. Schauspieler: J.A. Haidler und J. Lepšík



Na předminulém sympóziu 1999 se poznali Miloš Cettl ze Severních Čech a Dagmar Nagl z Vídně a na tomto sympóziu 2001 již byla svatba. V tzv. Amfitheatru na řehlovickém statku, pod obrazem pana prezidenta si před řehlovickým starostou řekli své ano. Tato událost inspirovala ještě celé odpoledne inspirovala ostatní účastníky k dalším taškařicím.

Auf dem Symposium aus dem Jahre 1999 haben sich Miloš Cettl aus Nordböhmen und Dagmar Nagl aus Wien kennengelernt und auf diesem Symposium 2001 haben sie geheiratet. Im sogenannten Amfitheater im Hof von Řehlovice, unter dem Bildnis des Herrn Präsidenten, vor dem ürgemeister von Řehlovice, haben sie sich das Ja - Wort gesagt. Dieses Ereignis inspirierte den ganzen Nachmittag weitere Teilnehmer zu weiteren Späßen.



a dětské představení loutkoherce Tomáše Bělohávk, člena Naivního divadla Liberec, „O stříbrné rybce, aneb tři přání paní Maruš, představení pro celou rodinu, psa i kočku“

und Kindervorstellung Marionettentheater Tomáš Bělohávek, Naivní divadlo Liberec „Über einen silbernen Fisch“